

സാമൂഹിക പ്രത്യാഘാത പഠനം

രാമകൽമേട് ഗ്രീൻ എനർജി കോറിലേറ്റർ  
നിർമ്മലാ സിറ്റി 220 കെ.വി. സബ്സ്റ്റേഷൻ  
നിർമ്മാണം

കട്ടപ്പന വില്ലേജ് , ഇടുക്കി താലൂക്ക്, ഇടുക്കി ജില്ല

1.5466 ഹെക്ടർ (ഏകദേശം)

അന്തിമ റിപ്പോർട്ട്

തീയതി : 05/04/2024

റികൃസിഷൻ അധികാരി  
കേരള ഇലക്ട്രിസിറ്റി ബോർഡ്  
(കെ.എസ്.ഇ.ബി)

കേരളാ വോളന്ററി ഹെൽത്ത് സർവ്വീസസ്  
കളക്ട്രേറ്റ് പി.ഒ, മുളളൻകുഴി, കോട്ടയം : 686002

ഫോൺ : 0481 2572781, 2573875

E-mail : [keralavhs@yahoo.co.in](mailto:keralavhs@yahoo.co.in)

Web : [www.keralavhs.org](http://www.keralavhs.org)

ഉള്ളടക്കം

1. ആമുഖം

1.1 പദ്ധതിയും പൊതു ആവശ്യവും

1.2 പദ്ധതി പ്രദേശം

1.3. ഭൂമി ഏറ്റെടുക്കൽ - വ്യാപ്തിയും നടപടിക്രമങ്ങളും

(എ). ഭൂമി ഏറ്റെടുക്കൽ അധികാരി

(ബി). പദ്ധതി ബാധിതരുടെ സാമൂഹിക - സാമ്പത്തിക വിവരങ്ങൾ

(സി). ഏറ്റെടുക്കുന്ന ഭൂമിയുടെ വിവരണം.

1.4. പദ്ധതിയും നടപ്പാക്കൽ ഏജൻസിയും

(എ). നടപ്പാക്കൽ ഏജൻസി

(ബി). പദ്ധതി നിർവ്വഹണ ഘട്ടം

(സി). പദ്ധതി രൂപരേഖയുടെ വിശദാംശങ്ങൾ

(ഡി). പദ്ധതിക്ക് സഹായകരമായ മറ്റ് അടിസ്ഥാന സൗകര്യങ്ങളുടെ ആവശ്യകത

(ഇ). ആവശ്യമായ തൊഴിലാളികളുടെ (സ്ഥിരം/ താൽക്കാലികം) ആവശ്യകത

(എഫ്). സാമൂഹിക പ്രത്യാഘാത പഠനമോ, പരിസ്ഥിതി ആഘാത പഠനമോ മറ്റ് സാധ്യതാ പഠനങ്ങളോ നടത്തിയിട്ടുണ്ടെങ്കിൽ അതിന്റെ വിവരങ്ങൾ

(ജി). പദ്ധതിയെ ബാധിക്കുന്ന നിയമങ്ങളും നയങ്ങളും

1.5. പദ്ധതി സംബന്ധമായ ഇതര മാർഗ്ഗ നിർദ്ദേശങ്ങൾ

1.6. സമീപനവും രീതി ശാസ്ത്രവും

(എ). പശ്ചാത്തലം

(ബി). സാമൂഹിക പ്രത്യാഘാത പഠന യൂണിറ്റ് ടീമിന്റെ ഘടനയും വിവരങ്ങളും

(സി). പഠന സമീപനം

(ഡി). നടപടികളും സമയക്രമങ്ങളും

(ഇ). പദ്ധതി ബാധിതരുമായുള്ള കൂടിക്കാഴ്ചയിൽ ഉന്നയിക്കപ്പെട്ട പ്രധാന അഭിപ്രായങ്ങൾ

(എഫ്). പൊതു അഭിപ്രായ സ്വീകരണ യോഗം

- 1.7. പദ്ധതി പ്രദേശത്ത് ഉണ്ടായേക്കാവുന്ന പൊതുവായ പ്രത്യാഘാതം
- 1.8. പദ്ധതി നേരിട്ടല്ലാതെ ബാധിക്കപ്പെടുന്ന കുടുംബങ്ങൾ
- 1.9. പദ്ധതി ബാധിക്കുന്ന പൊതു ഉപയോഗ വസ്തുക്കളുടെയും പൊതു സ്വത്തിന്റെയും വിവരണം.
- 1.10. സാമൂഹിക പ്രത്യാഘാതം
- 1.11. പ്രത്യാഘാത ലഘൂകരണം
- 1.12. പ്രത്യാഘാത ലഘൂകരണ നടപടികൾ
- 1.13. സാമൂഹിക പ്രത്യാഘാത പരിഹാര നിർവ്വഹണ പദ്ധതിയുടെ സ്ഥാപന ഘടനാ സംവിധാനം
- 1.14. സാമൂഹിക പ്രത്യാഘാത കാര്യ നിർവ്വഹണ പദ്ധതി-പ്രധാനപ്പെട്ട മേൽനോട്ട വിലയിരുത്തൽ സൂചകങ്ങൾ
- 1.15. സാമൂഹിക പ്രത്യാഘാത വിലയിരുത്തൽ

അനുബന്ധരേഖകൾ

1. പദ്ധതി ബാധിതരുടെ പേരു വിവരങ്ങൾ
2. ഫോട്ടോഗ്രാഫ്
3. പത്രപരസ്യം- ഫോം.നം.5- നോട്ടീഫിക്കേഷൻ
4. നോട്ടീസ്
5. പൊതുഅഭിപ്രായ സ്വീകരണ യോഗം - ഹാജർ
6. ഗസറ്റ് നോട്ടീഫിക്കേഷൻ

**രാമക്കൽമേട് ഗ്രീൻഎനർജി കോറിലോർ**  
നിർമ്മലാ സിറ്റി 220 കെ.വി. സബ്സ്റ്റേഷൻ നിർമ്മാണം  
കട്ടപ്പന വില്ലേജ്, ഇടുക്കി താലൂക്ക്, ഇടുക്കി ജില്ല

**അദ്ധ്യായം 1**  
**പഠന റിപ്പോർട്ട്- രത്ന ചുരുക്കം**

**1.1. ആമുഖം - പദ്ധതിയും പൊതു ആവശ്യവും**

രണ്ടായിരത്തി ഇരുപത്തിമൂന്നിലെ ദേശീയ ഊർജ്ജനയവും, വൈദ്യുതി നിയമവും, ഇന്ത്യയിലെ വൈദ്യുതി ഉൽപ്പാദനം, വിതരണം, ഉപയോഗം എന്നിവയിൽ കാലാനുസൃത പരിഷ്കാരങ്ങൾ, മുതൽമുടക്ക്, കാര്യക്ഷമത എന്നിവ നിർദ്ദേശിക്കുന്നു. ഓരോ വർഷവും, പ്രസരണ വിതരണ മേഖലയിലെ കാര്യക്ഷമത ഇല്ലായ്മ മൂലം അനേകം ദശലക്ഷം യൂണിറ്റ് വൈദ്യുതി ആണ് നഷ്ടപ്പെടുന്നത്. ഓരോ ദിനവും വർദ്ധിച്ചുവരുന്ന വൈദ്യുതിയുടെ ആവശ്യകത പരിഗണിക്കുമ്പോൾ, പുതിയ വൈദ്യുത പദ്ധതികൾ സ്ഥാപിച്ച് വൈദ്യുതി ഉൽപ്പാദനം നടത്തുന്നതിനേക്കാൾ വൈദ്യുതി, വിതരണ പ്രസരണ രംഗത്തെ കാര്യക്ഷമത ഉറപ്പാക്കി നമുക്ക് സംരക്ഷിക്കാൻ സാധിക്കും. പഠനങ്ങൾ പറയുന്നത് 2023- 24 ൽ, വൈദ്യുതിയുടെ ആവശ്യം, നിർണ്ണായക സമയങ്ങളിൽ 12,000 മെഗാ വാട്സ് വരെ ആകാം എന്നാണ്. നമുടെ കേരളാ സ്റ്റേറ്റ് ഇലക്ട്രിസിറ്റി ബോർഡിന്റെ നിലവിലുള്ള സംവിധാനങ്ങൾ ഈ വർദ്ധിത ഊർജ്ജ ഉപഭോഗത്തെ, ഉൾക്കൊള്ളാൻ പര്യാപ്തമല്ല. അതുകൊണ്ട് തന്നെ സംസ്ഥാന സർക്കാർ വൈദ്യുത ഉൽപ്പാദന, വിതരണ മേഖലയിൽ വലിയ വികസനങ്ങൾ കൊണ്ടു വരുന്നതിനും, മുതൽ മുടക്കുന്നതിനും, വലിയ പ്രാധാന്യം നൽകുന്നത്. കേരള പവർഗ്രിഡ് കോർപ്പറേഷൻ ഇതിനായി രൂപം നൽകി പ്രവർത്തനങ്ങൾ ഏകോപിപ്പിക്കുന്നു. ഇപ്പോഴത്തെ ട്രാൻസ്മിഷൻ ലൈനുകളുടെയും സബ്സ്റ്റേഷനുകളുടെയും ശേഷി വർദ്ധിപ്പിച്ചും, പുതിയ സബ്സ്റ്റേഷനുകൾ സ്ഥാപിച്ചും, ഭാവിയിൽ ഉണ്ടാകാൻ സാധ്യതയുള്ള വർദ്ധിത വൈദ്യുതി വിതരണ, പ്രസരണ ആവശ്യം നിറവേറ്റുന്നതിന്, കേരള സംസ്ഥാന ഇലക്ട്രിസിറ്റി ബോർഡിനെ പ്രാപ്തമാക്കുന്നതിന് ട്രാൻസ്മിഷൻ -20 പദ്ധതികൾ ഗവൺമെന്റ് നടപ്പിലാക്കുന്നു. ആയതിന്റെ ഭാഗമാണ് രാമക്കൽമേട് ഗ്രീൻ ഊർജ്ജ പദ്ധതി. ഇടനാഴിയിലെ ലൈൻ ഇൻ ലൈൻ ഔട്ട് സബ്സ്റ്റേഷൻ സ്ഥാപനവും, അവിടുന്ന് കുയിലിലെ ലയിലേക്ക് ഇരുപത് കിലോമീറ്റർ ദൈർഘ്യത്തിൽ 220/110 കെ.വി. എം.സി.എം.വി.ലൈനും കട്ടപ്പനയ്ക്കുള്ള അഞ്ച് കിലോമീറ്റർ 110 കെ.വി.ഡി.സി ലൈനും.

**1.2. പദ്ധതി പ്രദേശം**

കാറ്റിൽ നിന്നും വൈദ്യുതി ഉൽപ്പാദിപ്പിക്കുന്ന സംസ്ഥാനത്തെ പ്രധാന കേന്ദ്രമായ രാമക്കൽമേട് നിന്നും 29 കിലോമീറ്റർ അകലെ കട്ടപ്പന- ഇടുക്കി സംസ്ഥാന പാതയോരത്ത്, നിർമ്മലാ സിറ്റി ജംഗ്ഷൻ സമീപം, ഇടുക്കി നെടുങ്കണ്ടം 220 കെ.വി. ലൈൻ കടന്നു പോകുന്ന പദ്ധതി പ്രദേശം. പട്ടയം ഉള്ള മൂന്ന് സ്വകാര്യ ഭൂമിയാണ് പദ്ധതി ഭൂമി. ആയതിന് സമീപം ഉദ്ദേശം അഞ്ച് കിലോമീറ്റർ ചുറ്റളവിലുള്ള പ്രദേശത്തെ പദ്ധതി പ്രദേശം എന്ന് നിർവചിക്കാവുന്നതാണ്. അതായത് കട്ടപ്പന സിറ്റി, കട്ടപ്പന മുനിസിപ്പാലിറ്റിയുടെ ഏതാനും

വാർഡുകൾ, വാഴവര പഞ്ചായത്ത് വാർഡുകൾ എന്നിവ പ്രദേശത്ത് ഉൾപ്പെടുന്നു. കാർഷിക പ്രധാനമായ പദ്ധതി പ്രദേശത്തിന് വളരെ സമീപമാണ് ഇടുക്കി അണക്കെട്ടിന്റെ വൃഷ്ടി പ്രദേശമായ അഞ്ചുരുളി, മുളകരമേട്, വാഴ്വര പ്രദേശങ്ങൾ. ജനസാന്ദ്രത സംസ്ഥാന ശരാശരിയേക്കാൾ കുറഞ്ഞ പദ്ധതി പ്രദേശം, സാമൂഹ്യ- സാമ്പത്തിക- ആരോഗ്യ സൗകര്യങ്ങളിൽ സംസ്ഥാന ശരാശരികൾ മുന്നിലാണ്. എല്ലാ മത വിഭാഗത്തിലുള്ളവരും വസിക്കുന്ന പദ്ധതി പ്രദേശം ജലലഭ്യതയുള്ള പ്രദേശമാണ്. മലകളും ചെരിവുകളും നിറഞ്ഞ പദ്ധതി പ്രദേശത്ത്, കൃഷി കഴിഞ്ഞാൽ കാലി വളർത്തലാണ് മുഖ്യവരുമാന മാർഗ്ഗം. മിൽമയുടെ പാൽ പ്രോസസിംഗ് കേന്ദ്രം പദ്ധതി പ്രദേശത്ത് സ്ഥിതി ചെയ്യുന്നു. ജില്ലാ ആസ്ഥാനത്ത് നിന്ന് 32 കിലോമീറ്ററും കൊച്ചി വിമാനത്താവളത്ത് നിന്ന് 160 കിലോമീറ്ററും, സംസ്ഥാന തലസ്ഥാനത്ത് 260 കിലോമീറ്ററും അകലെ സ്ഥിതിചെയ്യുന്ന പദ്ധതി പ്രദേശത്തിന്റെ തൊട്ടടുത്ത റെയിൽവേ സ്റ്റേഷൻ കോട്ടയം ആണ്.

**1.3. ഭൂമി ഏറ്റെടുക്കൽ - വ്യാപ്തിയും നടപടിക്രമങ്ങളും**

**(എ). ഭൂമി ഏറ്റെടുക്കൽ അധികാരി**

സ്പെഷ്യൽ തഹസീൽദാർ എൽ.എ, ജനറൽ, മിനി സിവിൽ സ്റ്റേഷൻ, തൊടുപുഴ ഓഫീസാണ് പദ്ധതി സംബന്ധമായ ഭൂരേഖകൾ തയ്യാറാക്കിയതും ഏറ്റെടുക്കൽ സംബന്ധമായ നടപടികൾ ആരംഭിച്ചതും. ഏറ്റെടുക്കുന്ന ഭൂമിയുടെ പ്രാഥമിക സ്കെച്ചുകൾ രൂപപ്പെടുത്തുകയും, അതിർത്തി കല്ലുകൾ സ്ഥാപിക്കുകയും ചെയ്തിട്ടുണ്ട്. ജില്ലാ കളക്ടറുടെ നേതൃത്വത്തിൽ ഡെപ്യൂട്ടി കളക്ടർ (ഭൂമി ഏറ്റെടുക്കൽ) ആണ് ഭൂമി ഏറ്റെടുക്കൽ നടപടികൾ പുരോഗമിപ്പിക്കുന്നത്.

**(ബി).പദ്ധതി ബാധിതരുടെ സാമൂഹിക - സാമ്പത്തിക വിവരങ്ങൾ**

മൂന്ന് ഭൂമിമുഖ്യരുടെ ഭൂമിയാണ് പദ്ധതിക്ക് വേണ്ടി ഏറ്റെടുക്കുന്നത്. രണ്ട് പേർ പദ്ധതി പ്രദേശത്ത് താമസിക്കുന്നവരും, കൃഷി, കാലി വളർത്തൽ മുതലായ ജീവിതോപാധികൾ സ്വീകരിച്ച് കഴിയുന്നവരും ആണ്. താമസ ഭവനം നഷ്ടപ്പെടുന്ന ഒരു പദ്ധതി ബാധിതൻ ദാരിദ്ര്യ രേഖയ്ക്ക് താഴെയുള്ളവരും തനിക്കുണ്ടായ അപകടത്തിൽ ശരീരം തളർന്ന് വീൽചെയറിൽ ജീവിച്ചു വരുന്ന വ്യക്തിയാണ്. ഭാര്യ, മൂന്ന് കുട്ടികൾ, ജോഷ്ഠ സഹോദരൻ,മാതാവ് എന്നിവർ ഒന്നിച്ച് കഴിയുന്ന ഭവനമാണ് പദ്ധതി മൂലം നഷ്ടപ്പെടുന്നത്. നഷ്ടപ്പെടുന്ന പദ്ധതി ഭൂമിയിലെ കൃഷി, കാലി വളർത്തൽ എന്നിവയാണ് പ്രധാന ജീവിതോപാധികൾ. പത്താം തരത്തിന് മുകളിൽ വിദ്യാഭ്യാസ യോഗ്യതയുള്ള പദ്ധതി ബാധിതൻ ക്രിസ്തു മത വിശ്വാസിയും ആണ്.

ശേഷിക്കുന്ന രണ്ട് പദ്ധതി ബാധിതരിൽ ഓരോൾ ക്രിസ്തീയ സഭയുടെ മേൽപ്പട്ട സ്ഥാനീയനാണ്. മറ്റൊരാൾ മേൽപ്പറഞ്ഞ ദാരിദ്ര്യ രേഖയ്ക്ക് താഴെയുള്ള പദ്ധതി ബാധിതനെപ്പോലെ പദ്ധതി പ്രദേശത്ത് താമസിക്കുകയും കൃഷി, കാലി വളർത്തൽ എന്നിവയിലൂടെ ജീവിതോപാധി നിർവ്വഹിക്കുകയും ചെയ്ത് വരുന്നു. എന്നാൽ സാമ്പത്തികമായി മധ്യവർഗ്ഗ വിഭാഗത്തിൽ വരുന്ന പ്രസ്തുത പദ്ധതി ബാധിതൻ പത്താംതരത്തിന് മുകളിൽ വിദ്യാഭ്യാസ യോഗ്യതയുള്ളതും ക്രിസ്ത്യൻ മതവിശ്വാസിയും ആണ്.

**(സി). ഏറ്റെടുക്കുന്ന ഭൂമിയുടെ വിവരണം.**

1.5 ഹെക്ടർ സ്വകാര്യ ഭൂമിയാണ് പദ്ധതി ഭൂമി. മൂന്ന് ഭൂ ഉടമസ്ഥരുടെ കൈവശമുള്ളതാണ് ഏറ്റെടുക്കുന്ന ഭൂമി. ഭൂമി നഷ്ടപ്പെടുന്ന രണ്ട് ഭൂ ഉടമസ്ഥർ ബാധിക്കപ്പെടുന്ന അവരുടെ വസ്തുവിൽ തന്നെ ഏതാണ്ട് അമ്പത് വർഷത്തിലധികമായി താമസിച്ചു വരുന്നവരുമാണ്. കട്ടപ്പന- ഇടുക്കി ദേശീയ പാതയിലെ നിർമ്മല സിറ്റി ജംഗ്ഷനിൽ നിന്നും എഴുനൂറ് വാരു ഭൂരയായി നിർമ്മല സിറ്റി - വാഴവര മുനിസിപ്പൽ റോഡിന്റെ സമീപത്താണ് പദ്ധതി ഭൂമി. താമസത്തോട് അനുബന്ധമായി ഏലം, കുരുമുളക് തുടങ്ങിയവ കൃഷി ചെയ്യുന്ന ഭൂമിയുടെ ഏതാനും ഭാഗം 220 കെ.വി. ലൈൻ കടന്നു പോകുന്നതിന്റെ താഴെയാണ്. താമസ ഭവനം കൂടാതെ കാലിത്തൊഴുത്ത്, ജലസംരക്ഷണ ടാങ്ക് തുടങ്ങിയ ചെറുതൊഴുത്തു പദ്ധതി ഭൂമിയിലുണ്ട്. പദ്ധതി ഭൂമിയിൽ താമസക്കാരൻ അല്ലാത്ത ഭൂഉടമസ്ഥൻ ഒരു ക്രിസ്തീയ സഭയിലെ മേൽപ്പട്ടക്കാരനാണ്. അദ്ദേഹത്തിന്റെ ഉടമസ്ഥതയിലുള്ള ഭൂമിയിൽ താമസമില്ലാത്ത ഒരു കെട്ടിടം സ്ഥിതി ചെയ്യുന്നു. പദ്ധതി ഭൂമിയിൽ പ്ലാവ്, ആഞ്ഞിലി, മഹാഗണി, തെങ്ങ് തുടങ്ങിയ വൃക്ഷങ്ങളും സ്ഥിതി ചെയ്യുന്നു. കട്ടപ്പന പട്ടണത്തിൽ നിന്നും അഞ്ച് കിലോമീറ്ററും, ഇടുക്കിയിൽ നിന്നും 29 കിലോമീറ്ററും അകലെയായാണ് പദ്ധതി ഭൂമി സ്ഥിതി ചെയ്യുന്നത്. ജലസേചന സൗകര്യം ഉള്ള ഭൂമിയാണ് പദ്ധതി ഭൂമി.

**1.4. പദ്ധതിയും നടപ്പാക്കൽ ഏജൻസിയും**

**(എ). നടപ്പാക്കൽ ഏജൻസി - കേരള ഇലക്ട്രിസിറ്റി ബോർഡ്**

കേരള സർക്കാർ ഉടമസ്ഥതയിൽ നടത്തുന്ന വൈദ്യുത ഉൽപാദന, പ്രസരണ, വിതരണ കമ്പനിയാണ് കേരള സ്റ്റേറ്റ് ഇലക്ട്രിസിറ്റി ബോർഡ് ലിമിറ്റഡ് അഥവാ കെ.എസ്.ഇ.ബി. ലിമിറ്റഡ്.

1957 ൽ ആണ് കെ.എസ്.ഇ.ബി പ്രവർത്തനം തുടങ്ങിയത്. കെ.പി. ശ്രീധരകൈമൾ ചെയർമാനായി അഞ്ച് മെമ്പർമാരുടെ സഹകരണത്തോടെയാണ് കമ്പനിയുടെ തുടക്കം. തിരുക്കൊച്ചിയിലെ വൈദ്യുതി വകുപ്പിലെ ഉദ്യോഗസ്ഥരെയാണ് പിന്നീട് കെ.എസ്.ഇ.ബിയിലേക്ക് മാറ്റിയത്. 2014 ഓഗസ്റ്റിൽ വൈദ്യുതി ബോർഡിനെ ലിമിറ്റഡ് എന്ന കമ്പനിയാക്കി മാറ്റി. 1958 ൽ തുടക്കകാലത്ത് 109.5 മെഗാവാട്ട് വൈദ്യുതിയുമായാണ് ബോർഡ് പ്രവർത്തനം തുടങ്ങിയത്. പിന്നീട് ആവശ്യകത ഉയർന്നപ്പോൾ അന്യസംസ്ഥാനങ്ങളിൽ നിന്നും വൈദ്യുതി കടംവാങ്ങാൻ തുടങ്ങി. ഇന്നിപ്പോൾ ബോർഡിന് ധാരാളം ജലവൈദ്യുത പദ്ധതികളുണ്ട്. 2008 ലെ കണക്കു പ്രകാരം 2657.24 മെഗാവാട്ട് വൈദ്യുതി ബോർഡ് വിവിധ പദ്ധതികളിലൂടെ ഉല്പാദിപ്പിക്കുന്നുണ്ട്. ഏതാണ്ട് 91,59,399 ഉപയോക്താക്കൾ നിലവിലുണ്ട്.

2012 മാർച്ച് 31ലെ കണക്കു പ്രകാരം 2874.79 മെഗാവാട്ട് ആണ് കെ.എസ്.ഇ.ബി.യുടെ മൊത്തം സ്ഥാപിതശേഷി. എന്നാൽ ഇതിൽ സംരക്ഷണാവശ്യത്തിനുള്ള ചെറുകിട

നിലയങ്ങളും അന്യസംസ്ഥാനങ്ങളിൽ കെ.എസ്.ഇ.ബി.യ്ക്ക് അവകാശപ്പെട്ട പദ്ധതിവിഹിതങ്ങളും ഉൾപ്പെടുന്നു.

നിലവിൽ എട്ടു ജലവൈദ്യുത പദ്ധതികൾ നിർമ്മാണത്തിലും 37 ജലവൈദ്യുത പദ്ധതികൾ പ്ലാൻ ചെയ്തിട്ടുണ്ട്.

കെ.എസ്. ഇ. ബി.യുടെ കീഴിൽ പ്രസരണാവശ്യങ്ങൾക്കായി സ്ഥാപിച്ചിട്ടുള്ളത് 400 കെ.വി, 220 കെ.വി, 110 കെ.വി, 66 കെ.വി, 33 കെ.വി എന്നീ വൈദ്യുത തീവ്രതകളുള്ള സബ്സ്റ്റേഷനുകളാണ്. ഇവ കൂടാതെ, അതതുപ്രദേശങ്ങളിലെ വിതരണത്തിനായി 11 കെ.വി സബ്സ്റ്റേഷനുകൾ (ട്രാൻസ്ഫോർമറുകൾ) കൂടിയുണ്ട്.

**(ബി).പദ്ധതി നിർവ്വഹണ ഘട്ടം**

പദ്ധതി സംബന്ധമായി ഭൂമി ഏറ്റെടുക്കൽ നടപടികൾ ആരംഭിക്കുകയും ഭൂമിയുടെ രൂപ രേഖ തയ്യാറാക്കുകയും അതിർത്തികൾ സ്ഥാപിക്കുകയും ചെയ്തിട്ടുണ്ട്.

**(സി).പദ്ധതി രൂപരേഖയുടെ വിശദാംശങ്ങൾ**

ബാധകമല്ല

**(ഡി).പദ്ധതിക്ക് സഹായകരമായ മറ്റ് അടിസ്ഥാന സൗകര്യങ്ങളുടെ ആവശ്യകത**

ബാധകമല്ല

**(ഇ). ആവശ്യമായ തൊഴിലാളികളുടെ (സ്ഥിരം/ താൽക്കാലികം) ആവശ്യകത**

ബാധകമല്ല

**(എഫ്).സാമൂഹിക പ്രത്യാഘാത പഠനമോ, പരിസ്ഥിതി ആഘാത പഠനമോ മറ്റ് സാധ്യതാ പഠനങ്ങളോ നടത്തിയിട്ടുണ്ടെങ്കിൽ അതിന്റെ വിവരങ്ങൾ**

ഗ്രീൻ എനർജി പദ്ധതികൾക്ക് പാരിസ്ഥിതിക പഠനം നിർബന്ധമല്ല.

**(ജി).പദ്ധതിയെ ബാധിക്കുന്ന നിയമങ്ങളും നയങ്ങളും**

ക്രമ നം.	നിയമവും നയങ്ങളും	ബാധിക്കുന്ന മേഖല
1.	ഭൂമി ഏറ്റെടുക്കലിൽ ന്യായമായ നഷ്ടപരിഹാരത്തിനും സുതാര്യതയ്ക്കും പുനരധിവാസത്തിനും പുനസ്ഥാപനത്തിനുമുള്ള അവകാശ നിയമവും ചട്ടങ്ങളും 2013	പ്രത്യാഘാത ലഘൂകരണം
2.	ഭൂമി ഏറ്റെടുക്കൽ നിയമം 1893 ഭൂമി ഏറ്റെടുക്കൽ നിയമം (കേരളാ ചട്ട	ഭൂമി ഏറ്റെടുക്കൽ പുനരധിവാസവും പുനസ്ഥാ

	ങ്ങൾ 1990) ഭൂമി ഏറ്റെടുക്കൽ നിയമം 1961 ഭൂമി ഏറ്റെടുക്കൽ നിയമം ചട്ടങ്ങൾ ഗവൺമെന്റിന്റെ പുനരധിവാസ പുനസ്ഥാപന നയം	പനവും
3	കേരള കാർഡമം ഹിൽസ് റിസർവ് ആക്ട് 8 റൂൾസ്	മരം മുറിക്കൽ, ഭൂമി, കാർഷി കേതര കാര്യങ്ങൾക്ക് ഉപയോഗപ്പെടുത്തുന്നത് സംബന്ധിച്ച്

**1.5. പദ്ധതി സംബന്ധമായ ഇതര മാർഗ്ഗ നിർദ്ദേശങ്ങൾ**

കേരള സ്റ്റേറ്റ് ഇലക്ട്രിസിറ്റി ബോർഡും, ട്രാൻസ്ഗ്രിഡ് സാങ്കേതികമായി നടത്തിയ പഠനത്തിൽ പ്രസ്തുത ഭൂമി പദ്ധതിക്ക് ഏറ്റവും അനുയോജ്യമാണ് എന്ന് കണ്ടെത്തിയിട്ടുണ്ട്. അതുകൊണ്ട് തന്നെ ബദൽ നിർദ്ദേശങ്ങൾ പ്രസക്തമല്ല.

**1.6 സമീപനവും രീതി ശാസ്ത്രവും**

**(എ). പശ്ചാത്തലം**

നം.സി7-5040/2023/ഡി.സി.ഐ.ഡി.കെ തീയതി 09, മാർച്ച് 2024, നോട്ടീഫിക്കേഷൻ, കേരള ഗസറ്റ് വിജ്ഞാപനം നമ്പർ 916 തീയതി 12, മാർച്ച് 2024 പ്രകാരം, കേരള സർക്കാർ കേരളാ വോളന്ററി ഹെൽത്ത് സർവ്വീസിനെ ഇടുകി ജില്ലയിലെ ഇടുകി താലൂക്കിൽ കട്ടപ്പന വില്ലേജിൽപ്പെട്ട ഭൂമി ആതായത് രാമകൽമേട് ഗ്രീൻഹനർജി കോറിഡോർ നിർമ്മലാ സിറ്റി 220 കെ.വി. സബ്സ്റ്റേഷൻ നിർമ്മാണ പദ്ധതിയുടെ സാമൂഹിക പ്രത്യാഘാത പഠനം നടത്തുന്നതിനുള്ള യൂണിറ്റ് ആയി ഗവൺമെന്റ് ഗസറ്റിൽ പ്രസിദ്ധീകരിക്കുകയുണ്ടായി. ആയതിന്റെ അടിസ്ഥാനത്തിൽ സാമൂഹിക പ്രത്യാഘാത യൂണിറ്റ് രൂപപ്പെടുത്തി.

**(ബി).സാമൂഹിക പ്രത്യാഘാത പഠന യൂണിറ്റ് ടീമിന്റെ ഘടനയും വിവരങ്ങളും**

ക്രമ നം.	പേര്, മേൽവിലാസം	ടീമിലെ സ്ഥാനം	പ്രവർത്തന പരിചയവും മറ്റ് വിവരങ്ങളും
1.	സാജു. വി.ഇട്ടി	റ്റീം ലീഡർ	32 വർഷം സാമൂഹിക സേവന മേഖലയിൽ ഉള്ള പ്രവർത്തന പരിചയം. പുനരധിവാസ പുനസ്ഥാപന പ്രവർത്തനങ്ങളിലും സാമൂഹിക വിവരശേഖരണത്തിലും ഗവേഷണത്തിലും ഉള്ള പ്രവർത്തി പരിചയം.
2.	രാകേഷ് ആർ. നായർ	പുനരധിവാസ പുനസ്ഥാപന വിദഗ്ദൻ സാമൂഹിക വിവരശേഖകൻ	15 വർഷത്തെ പ്രവർത്തന പരിചയം



3.	സ്മിത ആർ	പുനരധിവാസ പുന സ്ഥാപന വിഭാഗം, സാമൂഹിക വിവരശേഖക	22 വർഷത്തെ പ്രവർത്തന പരിചയം
4.	ഷീബ ജോൺസൺ	ഡേറ്റ അനലൈസർ & വിവര ക്രോഡീകരണം	30 വർഷത്തെ പ്രവർത്തി പരിചയം
5.	എം.ഇബ്രാഹിം കുട്ടി	സാമൂഹിക ശാസ്ത്ര ജ്ഞൻ	Rtd. ജോയിന്റ് ഡയറക്ടർ സോഷ്യൽ വെൽഫെയർ ബോർഡ് 35 വർഷത്തെ പ്രവർത്തി പരിചയം
6.	എൻ.വിജയകുമാര പിള്ള	ഉപദേശകൻ- ഭൂമി ഏറ്റെടുക്കൽ	Rtd. റവന്യൂ ഇൻസ്പെക്ടർ
7.	ഒ.സി.ചാണ്ടി	ഉപദേശകൻ- ഭൂമി ഏറ്റെടുക്കൽ	Rtd. വില്ലേജ് ഓഫീസർ

**(സി).പഠന സമീപനം**

ആകെ പദ്ധതിക്ക് വേണ്ടി ഏറ്റെടുക്കുന്നത് ഏകദേശം 1.5466 ഹെക്ടർ ഭൂമിയാണ്. പഠനത്തിന്റെ ഭാഗമായി പ്രധാനപ്പെട്ട പദ്ധതി പങ്കാളികളെ സാമൂഹിക വിശകലനത്തിലൂടെ കണ്ടെത്തുകയും അവരുമായി ആശയ വിനിമയ സംവിധാനം രൂപപ്പെടുത്തുകയും പഠനത്തിന് അവരുടെ പങ്കാളിത്തം ഉറപ്പു വരുത്തുകയും ചെയ്തു. തുടർന്ന് വില്ലേജ് ഓഫീസ്, താലൂക്ക് ഓഫീസ്, മുനിസിപ്പാലിറ്റി, എന്നിവിടങ്ങളിൽ നിന്ന് വിവരങ്ങൾ ശേഖരിക്കുകയും പദ്ധതി ബാധിതരുടെ വിവരശേഖരണത്തിനായി ഒരു ചോദ്യാവലി തയ്യാറാക്കുകയും ഉണ്ടായി. തയ്യാറാക്കിയ ചോദ്യാവലി ഉപയോഗിച്ച് ഓരോ പദ്ധതി ബാധിച്ച കുടുംബത്തെയും സന്ദർശിച്ച് സാമൂഹിക-സാമ്പത്തിക- സാംസ്കാരിക വിവരശേഖരണം നടത്തുകയും ആയത് ക്രോഡീകരിച്ച് വിശകലനം നടത്തുകയും ഉണ്ടായി. പദ്ധതി ബാധിതർക്ക് വേണ്ടി ആവശ്യമായ വ്യക്തിഗത പഠനങ്ങൾ നടത്തുകയും വിവരശേഖരണം ലക്ഷ്യമിട്ട് പദ്ധതി പ്രവൃത്തികളിലൂടെ യാത്രകൾ സംഘടിപ്പിക്കുകയും ഉണ്ടായി. ജനപ്രതിനിധികളുമായി ഒറ്റയ്ക്കും കൂട്ടായും കൂടിയാലോചനകൾ നടത്തുകയും അഭിപ്രായങ്ങൾ സ്വീകരിക്കുകയും ചെയ്തു.

**(ഡി). നടപടികളും സമയക്രമങ്ങളും**

- 12/3/2024-സാമൂഹിക പ്രത്യാഘാത പഠന സംബന്ധമായ ഗതകണ്ടക ഉത്തരവ് പുറപ്പെടുവിച്ചു.
- 15/03/2024 - സെക്കണ്ടറി വിവര ശേഖരണം
- 15/03/2024 - പദ്ധതി പങ്കാളികളെ / താൽപ്പര്യമുള്ളവരെ കണ്ടെത്തൽ
- 15/03/2024 - സാമൂഹിക സർവ്വേ
- 16/03/2024 -- 'ട്രാൻസിറ്റ് വോക്ക്', ഒബ്സർവേഷണൽ സ്റ്റാഫ്, വ്യക്തിഗത പഠനങ്ങൾ
- 23/03/2024 - കരട് റിപ്പോർട്ട്
- 05/04/2024 - അന്തിമ റിപ്പോർട്ട്

**ക.പദ്ധതി ബാധിതരുമായുള്ള കൂടിക്കാഴ്ചയിൽ ഉന്നയിക്കപ്പെട്ട പ്രധാന അഭിപ്രായങ്ങൾ**

1. സമയ ബന്ധിതമായ പദ്ധതി പത്മകതത്തികരണം പ്രത്യാഘാതം കുറയ്ക്കാൻ സഹായകരമാണ്.
2. ന്യായമായ നഷ്ട പരിഹാരം ലഭ്യമായാൽ പദ്ധതികുവേണ്ടി ഭൂമി വിട്ടുനൽകുവാൻ പദ്ധതി ബാധിതർ തയ്യാറാണ്.
3. ഭൂമി ഏറ്റെടുക്കൽ സംബന്ധമായി കൃത്യമായി വിവരങ്ങൾ നൽകുകയും പദ്ധതി ബാധിതരുടെ സംശയങ്ങൾക്ക് മറുപടി നൽകുകയും വേണം
4. ഭൂമിയുടെ വാണിജ്യ പ്രാധാന്യം കണക്കാക്കിവേണം നഷ്ടപരിഹാരം നചിയിക്കാൻ
5. പദ്ധതി സംബന്ധമായ എല്ലാ സാങ്കേതിക വിവരങ്ങളും പദ്ധതി നടപ്പാക്കലിനു മുമ്പ് തന്നെ പദ്ധതി ബാധിതരെ അറിയിക്കുകയും പരാതി പരിഹാര നടപടികൾ സ്വീകരിക്കുകയും വേണം.
6. പുനരധിവാസ- പുനർവാസ നടപടി ക്രമങ്ങളിൽ പദ്ധതി ബാധിതരെ പങ്കെടുപ്പിക്കുകയും അവരുടെ നിർദ്ദേശങ്ങൾ സ്വീകരിക്കുകയും പുരോഗതി സബന്ധമായി കൃത്യമായ വിവരങ്ങൾ നൽകുകയും വേണം.

**(എഫ്). പൊതു അഭിപ്രായ സ്വീകരണ യോഗം**

പൊതു അഭിപ്രായ സ്വീകരണ സംബന്ധമായ അറിയിപ്പ് പ്രധാന ദിനപത്രങ്ങളായ ജനയുഗം, കേരള കൗമുദി എന്നിവയിൽ പ്രസിദ്ധീകരിക്കുകയും, പദ്ധതി ബാധിതരുടെ മേൽവിലാസത്താലൻ പൊതു അഭിപ്രായ സ്വീകരണ യോഗം സംബന്ധമായ കത്ത് നൽകുകയും, വിശദമായ സന്ദേശം പദ്ധതി ബാധിതരുടെ ഫോണുകളിൽ നൽകുകയും, പദ്ധതി ബാധിതരെ ഫോണിൽ ബന്ധപ്പെടുകയും ഉണ്ടായി. ഇത് കൂടാതെ യോഗം സംബന്ധമായ അറിയിപ്പ് വില്ലേജ് ഓഫീസ്, മുനിസിപ്പാലിറ്റി, എന്നിവിടങ്ങളിൽ പ്രസിദ്ധീകരിക്കുകയും, ഫോൺ വഴി അറിയിക്കുകയും ചെയ്തു. ഗാമുഹ്യ പ്രത്യാഘാത പഠന റിപ്പോർട്ടിന്റെ കരട്, നിയമ നിർദ്ദേശിക്കുന്ന എല്ലാ ഓഫീസുകളിലും പൊതുജനങ്ങളുടെ പരിശോധനയ്ക്ക് സഹായകരമായ വിധം പ്രസിദ്ധീകരിക്കുകയും യോഗ ദിവസം റിപ്പോർട്ടിന്റെ പകർപ്പുകൾ ആവശ്യമായ രീതിയിൽ വിതരണം ചെയ്യുകയും ചെയ്തു. റ്റാഗത്താലൻ ജനപ്രതിനിധികൾ, സ്പെഷ്യൽ തഹസീൽദാർ എൽ.എ, നടപ്പാക്കൽ ഏജൻസി എന്നിവിടങ്ങളിൽ അവരുടെ സാന്നിധ്യം ഉറപ്പാക്കുന്ന വിധം അറിയിപ്പുകൾ നൽകുകയും ഉണ്ടായി.

2/04/2024 ൽ എ.ടു.സെബാസ്റ്റ്യൻ ജോസഫ്, അരിയപുറത്തിന്റെ ഭവനത്താലൻ വച്ച് നടന്ന പൊതു അഭിപ്രായ സ്വീകരണത്താലൻ (ഫോറം- 5, റൂൾ 14 (1), ഭൂമി ഏറ്റെടുക്കലിൽ ന്യായമായ നഷ്ട പരിഹാരത്തിനും സുതാര്യതയ്ക്കും പുനരധിവാസത്തിനും പുനസ്ഥാപനത്തിനുമുള്ള അവകാശ നിയമവും ചട്ടങ്ങളും 2013) പദ്ധതി ബാധിതരുടെ ഉന്നയിച്ച പ്രധാന കാര്യങ്ങൾ

ശ്രീമതി. ബീന ടോമി, ചെയർപേഴ്സൻ, കട്ടപ്പന മുൻസിപ്പാലിറ്റി, ശ്രീമതി. ജസ്റ്റി ബെന്നി, വാർഡ് കൗസിലർ, കട്ടപ്പന മുൻസിപ്പാലിറ്റി, ശ്രീ. മഹേഷ് കുമാർ, എസ്സിക്യൂട്ടീവ് എൻജിനീയർ, ട.ശ.എസ്.ഇ.ബി. ട്രാൻസ്ഗ്രിഡ് സൗത്ത്, കളമശ്ശേരി, ശ്രീ. വിജയകുമാർ എ.ട.ശ. അ.പി. എസ്സിക്യൂട്ടീവ് എൻജിനീയർ, ട.ശ.എസ്.ഇ.ബി. ട്രാൻസ്ഗ്രിഡ് സബ് ഡിവിഷൻ, കട്ടപ്പന, ശ്രീ. ജി.സുരേഷ് ബാബു, അ.പി. എൻജിനീയർ, ട.ശ.എസ്.ഇ.ബി.

ട്രാൻസ്ഗ്രിഡ് സബ് ഡിവിഷൻ, കട്ടപ്പന, ശ്രീ. ചാൾസ്, എസ്. ടെ. അപി. എൻജിനീയർ, ടെ.എസ്.ഇ.ബി. ട്രാൻസ്ഗ്രിഡ് റ്റി.സി. സെക്ഷൻ, നിർമ്മാണ സിറ്റി. ശ്രീ. കൃഷ്ണകുമാർ, എസ്. അപി. എൻജിനീയർ, ടെ.എസ്.ഇ.ബി. ട്രാൻസ്ഗ്രിഡ് റ്റി.സി. സബ് ഡിവിഷൻ, കട്ടപ്പന, ശ്രീ. സണ്ണി എം.ടെ. സബ് എൻജിനീയർ, ടെ.എസ്.ഇ.ബി. ട്രാൻസ്ഗ്രിഡ് , റ്റി.സി. സബ് ഡിവിഷൻ, കട്ടപ്പന, ശ്രീ.സാദിക്ക്, സബ് എൻജിനീയർ, ടെ.എസ്.ഇ.ബി. ട്രാൻസ്ഗ്രിഡ് , റ്റി.സി. സബ് ഡിവിഷൻ, കട്ടപ്പന, ശ്രീ മനുപ്രസാദ്, എം.ടെ. റെവന്യൂ ഇൻസ്പെക്ടർ, സ്പെഷ്യൽ തഹസിൽദാർ ഓഫീസ് (എൽ.എ). തൊടുപുഴ, ശ്രീ. രാജേഷ് ടെ.എസ്. ഫസ്റ്റ് ഗ്രേഡ് സർവേയർ, സ്പെഷ്യൽ തഹസിൽദാർ ഓഫീസ് (എൽ.എ). തൊടുപുഴ, പദ്ധതി ബാധിതരായ ഭയപ്പെടുന്നവരായ ശ്രീ. സെബാസ്റ്റ്യൻ ജോസഫ്, ശ്രീ. ജോസഫ് എം.എ, എന്നിവരും കുര്യാക്കോസ് മാർ ക്ലീമീസ് മെട്രോപൊളിറ്റൻ നെ പ്രതിനിധീകരിച്ച് ശ്രീ. ജോർജ്ജ് ഇ. ടെ യും പങ്കെടുത്തു.

ക്രമ നം.	അഭിപ്രായങ്ങൾ	വിശദീകരണം
1	<p>എ.ഒ.സെബാസ്റ്റ്യൻ ജോസഫ് അരിയപുറത്ത് ഹൗസ് ജോസഫ് എം.എ. മാമ്മുട്ടപ്പൻ ഹൗസ് കുര്യാക്കോസ് മാർ ക്ലീമീസ് മെട്രോപൊളിറ്റൻ നെ പ്രതിനിധീകരിച്ച് ശ്രീ. ജോർജ്ജ് ഇ.ടെ</p> <p>ഞങ്ങൾ പത്മകണ്ഠമസ്റ്റേജായാണ് പദ്ധതിക്ക് വേണ്ടി ഭൂമിയും, ഞങ്ങളുടെ വീടും വിട്ടുതരാൻ തയ്യാറായത്. എന്നെന്റെ, ഇപ്പോഴത്തെ ജീവിത സാഹചര്യത്തിലോ അതിൽ ഉയർന്നതോ ആയ രീതിയിൽ മറ്റൊരു സ്ഥലത്ത് വീട് വെച്ച് കഴിയാൻ സാധ്യമാവും വിധം നഷ്ടപരിഹാരം നൽകണം. സാമൂഹ്യപ്രത്യാഘാത പഠനത്തന്റെ ചുണ്ടിക്കാണിച്ചപ്പോലെ ശാരീരിക ബുദ്ധിമുട്ടുകളുള്ള സെബാസ്റ്റ്യൻ യാത്ര ചെയ്യാൻ ബുദ്ധിമുട്ടുള്ളൂർ ഉള്ളതുകൊണ്ട് പ്രത്യേക പരിഗണന നൽകി, അറിയിപ്പുകൾ, നഷ്ടപരിഹാര വിതരണം, തുടർ നടപടികൾ എന്നിവ ഉണ്ടാവണം.</p>	<p>ശ്രീ. മഹേഷ് കുമാർ, എസ്.കൃഷ്ണദീവ് എൻജിനീയർ, ടെ.എസ്.ഇ.ബി. ട്രാൻസ്ഗ്രിഡ് സൗത്ത്, കളമശ്ശേരി,</p> <p>പദ്ധതിക്ക് ആവശ്യമായ പണം ലഭ്യമാണ്. ഭൂമി ഏറ്റെടുക്കൽ നടപടികൾ പത്മകണ്ഠമസ്റ്റേജന്റെ എത്രയും വേഗം പദ്ധതിബാധചര്യക്ക് പണം നൽകാൻ സാധിക്കും. ഗംഗമാന വിദ്യുത്ശക്തി വകുപ്പ് ഒരു വികസന സംരംഭത്തിന് വേണ്ടി ഭൂമി അന്വേഷിച്ചപ്പേഴ് ഏറ്റവും സാങ്കേതിക മികവ് ഉള്ള പ്രദേശമായി പദ്ധതി പ്രദേശം കണ്ടെത്തുന്നു ഉണ്ടായി. ടപാതു ഉപകാരപ്രദമായ നാടിന്റെ ഇപ്പോഴത്തെ ഊർജ്ജ പ്രതിസന്ധിക്ക് പരിഹാരമായ പദ്ധതിക്ക് വേണ്ടി ഭൂമി അഭ്യർത്ഥിച്ചപ്പേഴ്, യാതൊരു മടിയും കൂടാതെ നൽകുവാൻ തയ്യാറായ സെബാസ്റ്റ്യൻ ജോസഫ്, അഭിവന്ദ്യ ക്ലീമീസ് തിരുമേനി എന്നിവർക്ക് നന്ദി പറയുന്നു.</p> <p>എം.ടെ. റെവന്യൂ ഇൻസ്പെക്ടർ, സ്പെഷ്യൽ തഹസിൽദാർ ഓഫീസ് (എൽ.എ). തൊടുപുഴ</p> <p>2013-ലെ ഭൂമി ഏറ്റെടുക്കൽ നിയമം, തുടർന്ന് സംസ്ഥാന ഗതകക്കടക രൂപപ്പെടുത്തിയ</p>

		<p>ചട്ടങ്ങൾ എന്നിവയുടെ അടിസ്ഥാനത്തിലാണ് ഇപ്പോൾ സംസ്ഥാനത്ത് ഭൂമി ഏറ്റെടുക്കൽ നടന്നു വരുന്നത്. നിയമത്താലേ അനുശാസിക്കുന്ന സമയപരിധിയിൽ പാലിക്കപ്പെടാതെത്താകാതെ കൊണ്ടാണ് ചില കാലതാമസങ്ങൾ ഉണ്ടാവുന്നത്. എത്രയും വേഗം നടപടികൾ പരിഹരിക്കുകയും, നഷ്ടപരിഹാര വിതരണം സാധ്യമാക്കും.</p>
--	--	--

**1.7. പദ്ധതി പ്രവൃത്തികൾ ഉണ്ടാക്കേണ്ടിയിട്ടുള്ള പൊതുവായ പ്രത്യേകതകൾ**

ജനവാസ മേഖലയായ നഗരമേഖല സിറ്റിക്ക് സമീപം ട്രാ.എസ്.ഇ.ബി സബ് സ്റ്റേഷൻ സ്ഥാപിക്കപ്പെടുന്നത് പദ്ധതി പ്രവൃത്തികൾ, നെടുകുണ്ടി, കട്ടപ്പന വാഴവര പ്രവൃത്തികളിലും വൈദ്യുതിയുടെ വോൾട്ടേജ് ലഭ്യമാക്കുന്നതിനും എന്നിവ കൈമാറ്റത്തിന് സഹായകരമാണ്. കൂടാതെ സബ്സ്റ്റേഷൻ വരുന്നതോടുകൂടി പ്രത്യേക സംരക്ഷണം, മുൻഗണന എന്നിവ ഉണ്ടാവും. പദ്ധതിക്ക് വേണ്ടി സ്ഥാപിക്കപ്പെടുന്ന മിനൽ രക്ഷാ ചെലവുകൾ മുതലായ സുരക്ഷാ നടപടികൾ പദ്ധതി പ്രവൃത്തികൾക്ക് പൊതുവിൽ പ്രയോജനകരമാണ്. പദ്ധതി മുഖേന ഉണ്ടാവുന്ന അടിസ്ഥാന സൗകര്യങ്ങളും പ്രാദേശിക വാസികൾക്ക് ഉപയോഗപ്രദമാണ്. എന്നാൽ സബ്സ്റ്റേഷന്റെ സ്ഥാപനത്തോടെ നടപ്പാക്കപ്പെടുന്ന സുരക്ഷാ ക്രമീകരണങ്ങൾ പ്രാദേശിക വാസികളും ഉൾക്കൊള്ളേണ്ടതായിട്ടുണ്ട്. കൂടാതെ പദ്ധതി മുഖേന അനേകം ചെറിയ ചെറിയ വ്യവസായ യൂണിറ്റുകൾ ഇപ്പോൾ താമസപ്രധാനമായ പദ്ധതി പ്രവൃത്തികൾ ആരംഭിക്കപ്പെടാൻ സാധ്യതയുണ്ട്. ഇപ്പോഴത്തെ താമസപ്രധാന മേഖല എന്നല്ല നഗരമേഖല സിറ്റിയുടെ രൂപത്തെ മാറ്റപ്പെടുത്താൻ സാധ്യതയുണ്ട്.

**1.8. പദ്ധതി നേരിട്ടല്ലാതെ ബാധിക്കപ്പെടുന്ന കുടുംബങ്ങൾ**

പദ്ധതി പ്രദേശം താമസ പ്രധാനമാണ്. പുതിയ സബ്സ്റ്റേഷൻ ഉൾപ്പെടെയുള്ള പദ്ധതി പ്രദേശത്തിനുള്ളിൽ പ്രവൃത്തികൾ വാണിജ്യ പ്രാധാന്യം കൈമാറ്റത്തിനും ആയത് ഭൂമി വില, ഭൂമി ലഭ്യമാക്കുന്നതിനും എന്നിവയെ ബാധിക്കുകയും ചെയ്യും. ഉൾക്കൊള്ളാൻ സാധ്യതയുള്ള പ്രധാന സ്ഥലമായി പദ്ധതി പ്രദേശം മാറുന്നതോടെ ഉണ്ടാകാവുന്ന പ്രത്യേക പരിരക്ഷ, സുരക്ഷിതത്വം എന്നിവ ഇപ്പോഴത്തെ സ്വന്തം ജീവിതത്തെ ബാധിക്കാൻ സാധ്യതയുണ്ട്.

**1.9. പദ്ധതി ബാധിക്കുന്ന പൊതു ഉപയോഗ വസ്തുക്കളുടെയും പൊതു സ്വത്തിന്റെയും വിവരണം.**

നഗരമേഖല സിറ്റി - വാഴവര റോഡ്

**1.10. സാമൂഹിക പ്രത്യാഘാതം**

രണ്ട് ഭയംഗമസ്ഥരൂടെ ഭൂമിയുടെയും, താമസഭവനങ്ങളുടെയും നഷ്ടം, ഒരു ഭയംഗമസ്ഥന്റെ ഭൂമിയുടെയും, താമസമില്ലാത്ത ട്രാക്ടിംഗിന്റെയും നഷ്ടം നഷ്ടം ഇവയാണ് പദ്ധതിയുടെ പ്രത്യക്ഷ പ്രത്യാഘാതം. ഇതിൽ ഭൂമിയും, താമസ ഭവനവും നഷ്ടപ്പെടുന്നവർക്ക് നഷ്ടപ്പെടുന്ന ഭൂമി അഷ്ടാതെ വേറെ ഭൂമി ഇല്ല എന്നത് പ്രത്യാഘാതം ഒരഭിമാനപ്പെടുന്ന ഘടകമാണ്. കൂടാതെ വീട് നഷ്ടപ്പെടുന്നവരിൽ ഒരു ഭയംഗമസ്ഥൻ അപകടത്തെ തുടർന്ന് കഴിഞ്ഞ പന്ത്രണ്ട് വർഷമായി ശരീരത്തിന്റെ അരയ്ക്ക് കീഴ്ചോട്ട് തളർന്ന് വീൽചെയറിൽ വീട്ടുചന്ത കഴിയുന്ന വ്യക്തിയാണ്. കൂടാതെ ഈ ഭവനത്തുടർന്ന് അദ്ദേഹത്തെ ആശ്രയിച്ച് ഭാര്യയും മൂന്ന് കുട്ടികളും മൂത്ത സഹോദരനും പ്രായമായ മാതാവും ഉണ്ട്. തന്റെ ഉടമസ്ഥതയിലുള്ള ഭൂമിയിൽ നിന്നും ഉള്ള വരുമാനം, കാലി വളർത്തൽ എന്നിവയാണ് ഈ വീടിന്റെ പ്രധാന വരുമാന മാർഗ്ഗങ്ങൾ. ദാരിദ്ര്യ രേഖയ്ക്ക് താഴെയുള്ള ഈ വീടിന്റെ സാമ്പത്തിക സ്ഥിതി പ്രത്യാഘാതം ഉയർത്തുന്ന ഘടകമാണ്. വീട് നഷ്ടപ്പെടുന്ന രണ്ടാമത്തെ ഭയംഗമസ്ഥനും, നഷ്ടപ്പെടുന്ന ഭൂമി പ്രധാന വരുമാനമാർഗ്ഗവും, ജീവിതോപാധിയും ആണ്. മധ്യ ഒക്കറ്റ സാമ്പത്തിക സ്ഥിതിയുള്ള ഈ ഭവനത്തിനും പുനരധിവാസം പ്രധാനമാണ്. മൂന്നാമത്തെ പദ്ധതി ബാധിതൻ ഒരു അംഗ മേലധ്യക്ഷനാണ്. അദ്ദേഹത്തിന്റെ പ്രവൃത്തിക്കുറവ് മൊത്തം ഭൂമിയുടെ 18% മാത്രമാണ് ഏറ്റെടുക്കുന്നത്. വഴി സൗകര്യമുള്ള ഭൂമി ഭാഗം ഏറ്റെടുക്കുമ്പോൾ ശേഷിക്കുന്ന ഭൂമിയിലേക്ക് പ്രവേശനം ഉറപ്പ് വരുത്തേണ്ടതുണ്ട്.

**1.11. പ്രത്യാഘാത ലഘൂകരണം**

ക്രമ നം.	ഉണ്ടാകാവുന്ന നഷ്ടം	സമീപനം	സാധ്യമായ ലഘൂകരണം നടപടികൾ
1.	താമസ ഭവനങ്ങളുടെ നഷ്ടം	നഷ്ടപരിഹാരം, പുനസ്ഥാപനം	നഷ്ട പരിഹാരം നൽകുകയും പുനരധിവാസ പുനർവാസ രൂപരേഖ തയ്യാറാക്കുകയും ചെയ്യുക. ട്രാക്ടിംഗിന്റെ നഷ്ടത്തെയും നിയമങ്ങളിൽ ആവശ്യമെങ്കിൽ ഇളവ് നൽകുക.
2.	ഭൂമിയുടെ നഷ്ടം	നഷ്ടപരിഹാരം	നഷ്ട പരിഹാരം നൽകുക
3.	ഭൂമിയുടെ ഭാഗിക നഷ്ടം	നഷ്ടപരിഹാരം	നഷ്ട പരിഹാരം നൽകുക
4.	ചുമയങ്ങളുടെ നഷ്ടം	നഷ്ട പരിഹാരം	നഷ്ട പരിഹാരം നൽകുക
5.	ചുമയങ്ങളുടെ ഭാഗിക നഷ്ടം	നഷ്ട പരിഹാരം	നഷ്ട പരിഹാരം നൽകുക
6.	ഭൂമിയിലേക്കുള്ള പ്രവേശനമാർഗ്ഗങ്ങളുടെ നഷ്ടം	നിയന്ത്രണം/ പുനർനഷ്ടമാണ്	ഓരോ പ്രവേശനമാർഗ്ഗങ്ങളെക്കുറിച്ചും പഠനം നടത്തി പുനരധിവാസ-പുനർവാസ രൂപരേഖയിൽ ഉൾപ്പെടുത്തുക.

7	മരങ്ങളുടെ നഷ്ടം	നഷ്ട പരിഹാരവും നിയന്ത്രണവും	മതിയായ നഷ്ട പരിഹാരം നൽകുകയും നഷ്ടപ്പെടുന്നതിന് തുല്യ എണ്ണം മരങ്ങൾ ഗതകൺകര ഭൂമിയിലോ, സ്വകാര്യ ഭൂമിയിലോ നട്ടു വളർത്താൻ നടപടി സ്വീകരിക്കുക.
8	നാണ്യ വിളകളുടെ നഷ്ടം	നഷ്ട പരിഹാരം	മതിയായ നഷ്ടപരിഹാരം നൽകുക
9	പദ്ധതി ബാധിതരെ ഭൂമി ഏറ്റെടുക്കൽ നടപടിക്രമങ്ങളിൽ ഉൾപ്പെടുത്തുക.	നിയന്ത്രണം	നടപടി ക്രമങ്ങളിൽ പദ്ധതി ബാധിതരുടെ പങ്കാളിത്തം ഉറപ്പു വരുത്തുക.
10	പരാതി പരിഹാരം	നിയന്ത്രണം	പ്രദേശത്തു നിരന്തരമായ പരാതി പരിഹാര കമ്മിറ്റി ജില്ലാ തലത്തിലും പഞ്ചായത്ത് തലത്തിലും പ്രദേശത്തിലും.

1.12. പ്രത്യേക ലക്ഷ്യങ്ങളും നടപടികൾ

ക്രമ നം.	ഉണ്ടാകാവുന്ന നഷ്ടം	പോസിറ്റീവ്/നെഗറ്റീവ്	സാധ്യതാ നിലവാരം	പ്രത്യേകതകൾ	പ്രത്യേകത - ലക്ഷ്യ കരണത്തിന് മുമ്പ്	പ്രത്യേകത - ലക്ഷ്യ കരണത്തിന് ശേഷം	സാധ്യമായ ലക്ഷ്യങ്ങളും നടപടികൾ
1	താമസ ഭവനങ്ങളുടെ നഷ്ടം	നെഗറ്റീവ്	സാധ്യമാണ്	മധ്യമം	മധ്യമം	കുറഞ്ഞ	നഷ്ട പരിഹാരം നൽകുകയും പുനരധിവാസ പുനർവാസ രൂപരേഖ തയ്യാറാക്കുകയും ചെയ്യുന്നു. ട്രാൻസ്പാർൻസി നിയമങ്ങളിൽ ആവശ്യമെങ്കിൽ ഇളവ് നൽകുക.
2	ഭൂമിയുടെ നഷ്ടം	നെഗറ്റീവ്	സാധ്യമാണ്	മധ്യമം	മധ്യമം	കുറഞ്ഞ	നഷ്ട പരിഹാരം നൽകുക
3	ഭൂമിയുടെ ഭാഗിക	നെഗറ്റീവ്	സാധ്യമാണ്	മധ്യമം	മധ്യമം	കുറഞ്ഞ	നഷ്ട പരിഹാരം

	നഷ്ടം						നൽശുക
4	ചമയങ്ങളുടെ നഷ്ടം	നെഗറ്റീവ്	സാധ്യമാണ്	കുറഞ്ഞ	കുറഞ്ഞത്	കുറഞ്ഞ	നഷ്ട പരിഹാരം നൽശുക
5	ചമയങ്ങളുടെ ഭാഗിക നഷ്ടം	നെഗറ്റീവ്	സാധ്യമാണ്	കുറഞ്ഞ	കുറഞ്ഞത്	കുറഞ്ഞ	നഷ്ട പരിഹാരം നൽശുക
6	ഭൂമിയിലേക്കുള്ള പ്രവേശനമാർഗ്ഗങ്ങളുടെ നഷ്ടം	നെഗറ്റീവ്	സാധ്യമാണ്	വളരെ ഉയർന്ന	മധ്യമം	കുറഞ്ഞ	ഓരോ പ്രവേശനമാർഗ്ഗങ്ങളെക്കുറിച്ചും പഠനം നടത്തി പുനരധിവാസ-പുനർവാസ രൂപരേഖയിൽ ഉൾപ്പെടുത്തുക.
7	മരങ്ങളുടെ നഷ്ടം	നെഗറ്റീവ്	സാധ്യമാണ്	കുറഞ്ഞ	ലഘുവായ	കുറഞ്ഞ	മതിയായ നഷ്ട പരിഹാരം നൽശുകയും നഷ്ടപ്പെടുന്നതിന് തുല്യ എണ്ണം മരങ്ങൾ ഗതകൺകൺ ഭൂമിയിലോ, സ്വകാര്യ ഭൂമിയിലോ നട്ടു വളർത്താൻ നടപടി സ്വീകരിക്കുക.
8	നാണ്യ വിളകളുടെ നഷ്ടം	നെഗറ്റീവ്	സാധ്യമാണ്	മധ്യമം	മധ്യമം	കുറഞ്ഞ	മതിയായ നഷ്ടപരിഹാരം നൽശുക
9	പദ്ധതി ബാധിതരെ ഭൂമി	പോസി	സാധ്യമാണ്	കുറഞ്ഞ	ലഘുവായ	മധ്യമം	നടപടി ക്രമങ്ങളിൽ

	ഏറ്റെടുക്കൽ നടപടിക്രമങ്ങളിൽ ഉൾപ്പെടുത്തുക.	റ്റീവ്					പദ്ധതി ബാധിതരുടെ പങ്കാളിത്തം ഉറപ്പുവരുത്തുക.
10	പരാതി പരിഹാരം	നെഗറ്റീവ്	സാധ്യമാണ്	വളരെ ഉയർന്ന	മധ്യമം	മധ്യമം	പ്രദേശത്തുനിന്നു നിരതമായ പരാതി പരിഹാര കമ്മിറ്റി ജില്ലാ തലത്തിലും പഞ്ചായത്ത് തലത്തിലും പ്രദേശത്തിലും

**1.13. സാമൂഹ്യ പ്രത്യാഘാത പരിഹാര നചരത  ഘം പദ്ധതിയുടെ സ്ഥാപന ഘടനാ സംവിധാനം**

സാമൂഹ്യ പ്രത്യാഘാത പരിഹാര ഉത്തരവാദിത്തം	നചരത <input type="checkbox"/> ഹിക്കുന്ന പ്രധാന വ്യക്തികൾ
ജില്ലാ കളക്ടർ	നഷ്ട പരിഹാര നചരതയ്ക്കായും പരാതി പരിഹാരവും
ടൗപ്യൂട്ടി കളക്ടർ (ഭൂമി ഏറ്റെടുക്കൽ)	ഭൂമി ഏറ്റെടുക്കൽ, നഷ്ട പരിഹാര നചരതയ്ക്കായും
സ്പെഷ്യൽ തഹസീൽദാർ	ഭൂമി ഏറ്റെടുക്കൽ, നഷ്ട പരിഹാര നചരതയ്ക്കായും
കേരളാ സംസ്ഥാന വിദ്യുച്ഛക്തി ബോർഡ്	നടപ്പാക്കൽ ഏജൻസി
ജില്ലാ ഫോറസ്റ്റ് ഓഫീസർ	മരങ്ങളുടെ നഷ്ടപരിഹാരം നിർണ്ണയിക്കൽ
ക്യൂഷി ഓഫീസർ	കാർഷിക വിളകളുടെ നഷ്ട പരിഹാരം നിർണ്ണയിക്കൽ
റീക്വസിഷൻ അധികാരികൾ	പുനരധിവാസവും പുനസ്ഥാപനവും

**1.14. സാമൂഹിക പ്രത്യാഘാത കാര്യ നിർവ്വഹണ പദ്ധതി-പ്രധാനപ്പെട്ട മേൽനോട്ട വിലയിരുത്തൽ സൂചകങ്ങൾ**

- ഭൂവുടമകളുടെ ജില്ലാ തല പർച്ചേസിംഗ് കമ്മിറ്റി മീറ്റിംഗിൽ ഉള്ള പങ്കാളിത്തം
- നഷ്ടപരിഹാരം കണക്കാക്കുവാൻ ഉപയോഗിച്ച മാനദണ്ഡങ്ങൾ.
- പരാതി പരിഹാര സമിതിയുടെ രൂപീകരണം.
- പുനരധിവാസത്തിനും പുനസ്ഥാപനത്തിനും വേണ്ടി വരുന്ന സമയം.
- നഷ്ടപരിഹാര വിനയോഗം
- പരാതി പരിഹാര സമിതി നടത്തിയ യോഗങ്ങൾ, തീരുമാനങ്ങൾ
- കോടതി കേസുകളുടെ എണ്ണം



**1.15. സാമൂഹിക പ്രത്യാഘാത വിലയിരുത്തൽ**

മൂന്ന് പദ്ധതി ബാധിതരായ ഭൂഉടമസ്ഥരിൽ രണ്ട് പേർക്കും വീട്, ജീവിതോപാധി എന്നിവ നഷ്ടപ്പെടുന്നു എന്നതും അവർക്ക് നഷ്ടപ്പെടുന്ന ഭൂമി അല്ലാതെ മറ്റ് ഭൂമി ഉടമസ്ഥതയിൽ ഇല്ല എന്നതും ഒരാൾ ദാരിദ്ര്യ രേഖയ്ക്ക് താഴെയാണ് എന്നുള്ളതും അദ്ദേഹത്തിന് ശരീരത്തിന്റെ അരയ്ക്ക് കീഴ്പ്പോട്ടുള്ള തളർച്ച മൂലം വീൽചെയർ ഉപയോഗിച്ചുള്ള സഞ്ചാര സാധ്യത മാത്രമേ ഉള്ളൂ എന്നതും പ്രത്യാഘാതം വർദ്ധിപ്പിക്കുന്ന ഘടകങ്ങളാണ്. വീട് നഷ്ടപ്പെടുന്ന രണ്ടാമത്തെ ഭൂഉടമസ്ഥനും, നഷ്ടപ്പെടുന്ന ഭൂമി പ്രധാന വരുമാനമാർഗ്ഗവും, ജീവിതോപാധിയും ആണ്. മധ്യ വർഗ്ഗ സാമ്പത്തിക സ്ഥിതിയുള്ള ഈ ഭവനത്തിനും പുനരധിവാസം പ്രധാനമാണ്. മൂന്നാമത്തെ പദ്ധതി ബാധിതൻ ഒരു മത മേലധ്യക്ഷനാണ്. അദ്ദേഹത്തിന്റെ പ്രദേശത്തുള്ള മൊത്തം ഭൂമിയുടെ 18% മാത്രമാണ് ഏറ്റെടുക്കുന്നത്. വഴി സൗകര്യമുള്ള ഭൂമി ഭാഗം ഏറ്റെടുക്കുമ്പോൾ ശേഷിക്കുന്ന ഭൂമിയിലേക്ക് പ്രവേശനം ഉറപ്പ് വരുത്തേണ്ടതുണ്ട്.

എന്നാൽ മേൽപ്പറഞ്ഞ പദ്ധതി ബാധിതർ ന്യായമായ നഷ്ടപരിഹാരം ലഭ്യമായാൽ തങ്ങളുടെ ഭൂമി പദ്ധതിക്ക് വേണ്ടി വിട്ടുതരാൻ തയ്യാറാണ് എന്ന് അറിയിച്ചതും കെ.എസി.ഇ.ബിയുടെ സാങ്കേതിക പഠനത്തിൽ ഇപ്പോൾ നിർദ്ദേശിച്ചിരിക്കുന്ന പദ്ധതി ഭൂമി പദ്ധതിക്ക് ഏറ്റവും അനുയോജ്യം എന്ന് കണ്ടെത്തിയതും, കെ.വി. ലൈനുകൾക്ക് താഴെ സ്ഥിതിചെയ്യുന്ന, നിയന്ത്രണങ്ങളുള്ള ഭൂമിയാണ് ഏറ്റെടുക്കുന്ന ഭൂമിയുടെ ഒരു ഭാഗം എന്നതും പ്രത്യാഘാത ലഘൂകരണ മാർഗ്ഗങ്ങളിലൂടെ നിർദ്ദിഷ്ട പദ്ധതി ഭൂമി ഏറ്റെടുക്കുന്നത് ബദൽ നിർദ്ദേശങ്ങളെക്കാൾ അഭികാമ്യം ആണ് എന്ന് സ്ഥിരീകരിക്കുന്നു. പദ്ധതിയുടെ പൊതു താൽപ്പര്യം വളരെ സുവ്യക്തമാണ്. ആയത് പദ്ധതി ബാധിതരെ ഒരു പരിധിവരെ ബോധ്യപ്പെടുത്താൻ നടപ്പാക്കൽ ഏജൻസിക്ക് കഴിഞ്ഞിട്ടുണ്ട് എന്നത് പ്രത്യാഘാതം കുറയ്ക്കുന്ന ഘടകമാണ്. കൂടാതെ സമയ ബന്ധിത ഏറ്റെടുക്കൽ നഷ്ടപരിഹാര വിതരണം എന്നിവ പ്രത്യാഘാത ലഘൂകരണ സാധ്യതകളാണ്. എന്നാൽ ഭൂമി ഏറ്റെടുക്കലിലും നഷ്ടപരിഹാര വിതരണത്തിലും ഏതെങ്കിലും കാലതാമസം ഉണ്ടായാൽ ആയത് മേൽ സൂചിപ്പിച്ച പ്രത്യാഘാത ഘട്ടങ്ങളിൽ പ്രത്യാഘാത വർദ്ധന സൃഷ്ടിക്കുകയും ആയത് പദ്ധതി ബാധിതരുടെ പുനരധിവാസത്തെ ബാധിക്കുകയും ചെയ്യും. അതുകൊണ്ട് തന്നെ ബന്ധപ്പെട്ട വകുപ്പുകൾ ഭൂമി ഏറ്റെടുക്കലുമായി ബന്ധപ്പെട്ട് യാഥാർത്ഥബോധത്തോടെ സമയക്രമം നിശ്ചയിക്കുകയും ആയത് പദ്ധതി ബാധിതരെ മുൻകൂട്ടി അറിയിക്കുകയും ചെയ്യണം. പുനരധിവാസമുന്നൊരുക്കങ്ങൾക്ക് പദ്ധതി ബാധിതർക്ക് ആയത് സഹായകരമാവുകയും പ്രത്യാഘാതം വളരെ ലഘൂകരിക്കാൻ അത് സഹായിക്കുകയും ചെയ്യും.

മേൽപ്പറഞ്ഞ കാര്യങ്ങൾ സൂചിപ്പിക്കുന്നത് 2013 ലെ ഭൂമി ഏറ്റെടുക്കൽ നിയമം, തുടർന്ന് സംസ്ഥാന സർക്കാർ രൂപപ്പെടുത്തിയ ചട്ടങ്ങൾ എന്നിവയുടെ അടിസ്ഥാനത്തിൽ പദ്ധതി നടത്തിപ്പിന് ആവശ്യമായ ഭൂമി ഏറ്റെടുക്കൽ നടപടികളിലൂടെ ഗവൺമെന്റിന് മുന്നോട്ട് പോകാവുന്നതാണ്, എന്നാണ്.

**ചെയർമാൻ**  
**സാമൂഹ്യ പ്രത്യാഘാത യൂണിറ്റ്**

അനുബന്ധരേഖകൾ

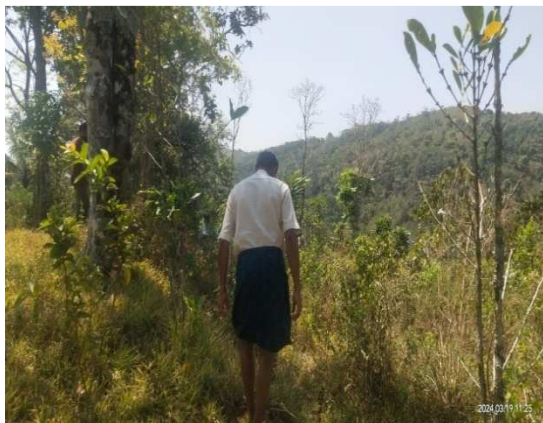
1. പദ്ധതി ബാധിതരുടെ പേരു വിവരങ്ങൾ
2. ഫോട്ടോഗ്രാഫ്
3. പത്രപ്പരസ്യം- ഫോ.നം.5- നോട്ടീഫിക്കേഷൻ
4. നോട്ടീസ്
5. പൊതുഅഭിപ്രായ സ്വീകരണ യോഗം - ഹാജർ
6. ഗസറ്റ് നോട്ടീഫിക്കേഷൻ

**രാമകൽമേട് ഗ്രീൻ എനർജി കോറിയോർ നിർമ്മല സിറ്റി**  
**220 കെ.വി. സബ്സ്റ്റേഷൻ നിർമ്മാണം**  
**കട്ടപ്പന വില്ലേജ്, ഇടുക്കി താലൂക്ക്, ഇടുക്കി ജില്ല**

ഭൂമിയിലോ, ചുമയങ്ങളിലോ ഉടമസ്ഥാവകാശമുള്ള പദ്ധതിബാധകർ

ക്രമ നമ്പർ	സർവ്വേ നമ്പർ	പേരും മേൽവിലാസവും	ഫോൺനമ്പർ	ബാധിക്കപ്പെടുന്ന വസ്തുക്കളുടെ വിവരം
1	147/1-2	എ.ജെ.സെബാസ്റ്റ്യൻ ജോസഫ് അരിയപുറത്ത് ഹൗസ് വാഴവര പി.ഒ. നിർമ്മല സിറ്റി, കട്ടപ്പന - 685 515	9605527722	വീട്, സ്ഥലം, കൃഷി, മരങ്ങൾ, തൊഴുത്ത
2	148/1 -1	ജോസഫ് എം.എ. മാമ്മൂട്ടിൽ ഹൗസ് വാഴവര പി.ഒ. നിർമ്മല സിറ്റി, കട്ടപ്പന - 685 515	9747035224	വീട്, സ്ഥലം, കൃഷി, മരങ്ങൾ
3	142/1-2 142/1-3	കുര്യാക്കോസ് മാർ ക്ലീമിസ് മെട്രോപൊളിറ്റൻ പുളളിയാട്ട് തുകലൻ കുട്ടേത്ത് ഹൗസ്, നടക്കാവ് പി.ഒ. ഉദയംപേരൂർ (വഴി) എറണാകുളം - 682 307	9388428448 9495571975	സ്ഥലം, ഉപയോഗമില്ലാത്ത കെട്ടിടം, കൃഷി, മരങ്ങൾ

# PHOTOGRAPHS





# PUBLIC HEARING



**8 അനുകൂലം 2024 മാർച്ച് 24 ന്തായൽ**

ഫോം 5 ചട്ടം 14 (1) **വിജ്ഞാപനം** തീയതി: 16/03/2024

ചുവടെ പട്ടികയിൽ വിവരിക്കുന്ന ഇടയിൽ, ഇടയിൽ, ഇടയിൽ താലൂക്കിൽ, കട്ടന്ന വില്ലേജിൽ ഉൾപ്പെടുന്ന ഭൂമി ഒരു പൊതു ആവശ്യത്തിലേക്കായി അതാത് ഭാഗങ്ങളിൽ ശ്രീ എൻ. കോരോൾ നീർമ്മാണ സ്റ്റാമ്പ് 220 കെ.വി. സബ് സ്റ്റേഷൻ നിർമ്മാണത്തിന് വേണ്ടി ആവശ്യപ്പെടുന്നതും, ആവശ്യപ്പെടുന്നതും സുതാര്യതയ്ക്കും പുനരധിവാസത്തിനും പുനരധിവാസത്തിനുമുള്ള അവകാശ നിയമം 2013 ലെ (2013 ലെ 30-ാം ഭാഗം) ഭാഗം 4-ാം വകുപ്പിന്റെ (1)-ാം ഉപവകുപ്പിന്റെയും അനുബന്ധം 1-ൽ, 2024 മാർച്ച് 09, അതിൽ പ്രകാരം താഴെപ്പറയുന്ന ഭൂമിയിൽ വിവരിക്കുന്ന പ്രദേശത്ത് ഒരു സാമൂഹിക ആഘാത പഠന വിജ്ഞാപനം നടത്താൻ തീരുമാനിച്ചിട്ടുള്ളതാണ്. ആയതിനാൽ ആകെ വിവരിക്കുന്ന ഭൂമിയിൽ ഉടമസ്ഥതയോ, അവകാശമോ, താൽപ്പര്യങ്ങളോ ഉള്ള താക്കൂതും, താക്കൂതും ചുവടെപ്പറയുന്ന ആളുകളോ, 02/04/2024, മാർച്ച് 11 രണ്ടിന്, ശ്രീ. എ.ജെ. സെബാസ്റ്റ്യൻ ജോസഫ് അരിയപ്പുറത്ത്-ന്റെ ഭവനങ്ങളിൽ ഉൾപ്പെടെ ഉടമസ്ഥതയോ, അവകാശമോ, താൽപ്പര്യങ്ങളോ ഉള്ളവർക്ക് അറിയാൻ അറിയിക്കുന്നു.

ക്രമ നം.	സർവ്വേ നമ്പർ	വിവരണം	വി. ആർ ഒ. ഹെക്ടർ	പേര്
1	142/1-2, 142/1-3, 147/1-2, 148/1-1	പുഴയിടം	1.5466	എ.ജെ. സെബാസ്റ്റ്യൻ ജോസഫ്, ജോസഫ് എം.എ., കുറുമാരോട് മാർ കൃഷ്ണൻ
	ആകെ വിസ്തീർണ്ണം		1.5466	

ചെയർമാൻ  
സാമൂഹിക പ്രശ്നാഘാത പഠന യൂണിറ്റ്





സ്വീകർത്താവ്,

നോട്ടീസ് / അറിയിപ്പ്

ഇടുകി ജില്ലയിൽ ഇടുകി താലൂക്കിൽ, കട്ടപ്പന വില്ലേജിൽ ഉൾപ്പെടുന്ന ഭൂമി ഒരു പൊതു ആവശ്യത്തിലേക്കായി അതായത് രാമകൽമേട് ഗ്രീൻ എനർജി കോറിഡോർ നിർമ്മാണ സിറ്റി 220 കെ.വി. സബ്സ്റ്റേഷൻ നിർമ്മാണത്തിന് വേണ്ടി ആവശ്യമുണ്ടെന്നോ, ആവശ്യമുണ്ടായേക്കാമെന്നോ കേരള സർക്കാരിന് ബോധ്യപ്പെട്ടതിനാലും, ഭൂമി ഏറ്റെടുക്കലിൽ ന്യായമായ നഷ്ട പരിഹാരത്തിനും സുതാര്യതയ്ക്കും പുനരധിവാസത്തിനും, പുനസ്ഥാപനത്തിനുമുള്ള അവകാശ നിയമം 2013 ലെ (2013 ലെ 30-ാം കേന്ദ്ര ആക്ട്) 4-ാം വകുപ്പിന്റെ (1)-ാം ഉപവകുപ്പ് അനുസരിച്ച് കേരള ഗസറ്റ് തീയതി 2024 മാർച്ച് 12, നം.916, വിജ്ഞാപനം നമ്പർ - സി7-5040/2023/ഡിസിഐഡികെ, തീയതി, 2024 മാർച്ച് 09, അറിയിപ്പ് പ്രകാരം ടി പ്രദേശത്ത് ഒരു സാമൂഹിക പ്രത്യാഘാത പഠന വിലയിരുത്തൽ നടത്താൻ തീരുമാനിച്ചിട്ടുള്ളതാണ്. ആയതിനാൽ ആക്ടിൽ പരാമർശിക്കും പ്രകാരം സാമൂഹിക പ്രത്യാഘാത പഠന റിപ്പോർട്ട് തയ്യാറാക്കുന്നതിന്, ഏറ്റെടുക്കുന്ന ഭൂമിയിൽ ഉടമസ്ഥതയോ, അവകാശമോ, താൽപര്യങ്ങളോ ഉള്ള താങ്കളോ താങ്കൾ ചുമതലപ്പെടുത്തുന്ന ആളുകളോ 02/04/2024, രാവിലെ 11 മണിക്ക്, ശ്രീ. എ.ജെ.സെബാസ്റ്റ്യൻ ജോസഫ്, അരിയപുറത്ത് ന്റെ ഭവനാകണത്തിൽ വച്ച് നടത്തപ്പെടുന്ന പൊതു അഭിപ്രായ സ്വീകരണ യോഗത്തിൽ പങ്കെടുക്കണമെന്ന് ഇതിനാൽ അറിയിക്കുന്നു.

സ്ഥലം : കോട്ടയം  
 തീയതി : 16/03/2024



ചെയർമാൻ  
 സാമൂഹിക പ്രത്യാഘാത പഠന യൂണിറ്റ്

**സാമൂഹിക പ്രത്യാഘാത പഠനം**

രാമകൽമേട് ഗ്രീൻ എന്നർജി കോറിഡോർ നിർമ്മലാ സിറ്റി  
 220 കെ.വി. സബ്സ്റ്റേഷൻ നിർമ്മാണം  
 കട്ടപ്പന വില്ലേജ്, ഇടുക്കി താലൂക്ക്, ഇടുക്കി ജില്ല  
 1.5466 ഹെക്ടർ

പൊതു അഭിപ്രായ സ്വീകരണം

സ്ഥലം : ശ്രീ. എ.ജെ.സെബാസ്റ്റ്യൻ ജോസഫ്, അരിയപുറത്ത് റെറ്റി ഭവനകണം  
 തീയതി : 02/04/2024., സമയം 11 എ. എം.

ക്രമ നം.	പേരും മേൽവിലാസവും	ഫോൺ നമ്പർ	ഒപ്പ്
1.	MAHESH KUMAR.S Executive Engineer, KSEBL Transgrid South Kalamassery	9446008472	
2.	Vijayakumar. Ate Asst. Executive Engineer KSEBL Transgrid Subdivision Kattappana	9496012303	
3.	G. SURESH BABU. ASST. ENGINEER KSEBL, TRANSGRID TC SUBDIVISION KATTAPPANA.	9495502363	
4	A.J. ശബരനാഥൻ, അരിയപുറത്ത് വില്ലേജ് ഓഫീസ് നിർമ്മാണിൻ	9605527122	
5	Manuprasad. m.c. Revenue Inspector L.A. Office, Thodupuzha	9495426582	
6.	Ragesh. K.S. First Grade Surveyors L.A. Office, Thodupuzha.	8848779580	

ക്രമ നം.	പേരും മേൽവിലാസവും	ഫോൺ നമ്പർ	ഒപ്പ്
7	Charles sic Assistant Engineer Transgrid T.C section Nimmalatty	9496013511	
8.	Joseph. M.A. Mammottil. House, Nimmalatty.	9747035224	
9.	Krishnakumar . S. Asst. Engineer <sup>subdivision</sup> Transgrid T.C <del>section</del> Kattappana.	9446112519	
10	Sadique . K Sub engineer, Transgrid T.C subdivision Kattappana	7403912036	
11.	കുമാരൻ എച്ച്	8111870817	
12.	Kurian Mahesh Elamburuthil Nimnala City	9656857043	
13	Jessy Benny Chirackal .(H). Vashavara Council ward 2	9446927631	
	രോമൻ E.K (H.H. Kurian) മുട്ടമം. വെള്ളാമ്പലം മുട്ടമം	9847429039	

ക്രമ നം.	പേരും മേൽവിലാസവും	ഫോൺ നമ്പർ	ഒപ്പ്
	<p>ബിനാഭി ദാമി            ചെങ്കൽ ചെട്ടി പാലം            തൃശ്ശൂർ</p>	<p>96055966            94</p>	<p><i>Beeha</i></p>

© കേരള സർക്കാർ  
Government of Kerala  
2024



Regn.No. KERBIL/2012/45073  
dated 05-09-2012 with RNI  
Reg No.KL/TV(N)/634/2021-2023

# കേരള ഗസറ്റ് KERALA GAZETTE

## അസാധാരണം EXTRAORDINARY

ആധികാരികമായി പ്രസിദ്ധപ്പെടുത്തുന്നത്  
PUBLISHED BY AUTHORITY

വാല്യം 13 Vol. XIII	തിരുവനന്തപുരം, ചൊവ്വ	2024 മാർച്ച് 12 12th March 2024	നമ്പർ No. } 916
	Thiruvananthapuram, Tuesday	1199 കുംഭം 28 28th Kumbham 1199 1945 ഫാൽഗുനം 22 22nd Phalgun 1945	

Form No.4  
[See rule 11 (3)]

### NOTIFICATION

No.C7-5040/2023/DCIDK

Dated : 09.03.2024

WHEREAS, it appears to the Appropriate Government that the land specified in the Schedule below is needed or likely to be needed for a public purpose, to wit for the land acquisition of 1.5466 Ha of land in Kattappana Village for the implementation of construction of 220 KV substation at Nirmala city Ramakkalmedu as part of Green Energy Corridor Project ;

AND WHEREAS, in exercise of the powers conferred in sub-section (1) of section 4 of the Right to Fair Compensation and Transparency in Land Acquisition, Rehabilitation and Resettlement Act, 2013 (Central Act 30 of 2013), Appropriate Government have decided to conduct a Social Impact Assessment in the area specified in the schedule below ;

This is a digitally signed Gazette.  
Authenticity may be verified through <https://compose.kerala.gov.in/>



NOW THEREFORE, sanction is accorded to the District level Social Impact Assessment Unit viz. Kerala Voluntary Health Services, Kottayam to conduct a Social Impact Assessment Study and to prepare a Social Impact Management Plan as provided in the Act. The process shall be completed within a period of 45 Days and not exceeding 2 months in any case.

2013ലെ ഭൂമി ഏറ്റെടുക്കലിൽ ന്യായമായ നഷ്ടപരിഹാരത്തിനും സുതാര്യതയും പുനരധിവാസത്തിനും പുനഃസ്ഥാപനത്തിനുമുള്ള അവകാശ ആക്ട് (കേന്ദ്ര ആക്ട് 30/2013) പ്രകാരം താഴെ പട്ടികയിൽ വിവരിച്ചിട്ടുള്ള ഭൂമി ഒരു പൊതു ആവശ്യത്തിന് അതായത് രാമക്കൽമേട് ഗ്രീൻ എനർജി കോറിഡോർ നിർമ്മാണ സിറ്റി 220 കെ.വി. സബ് സ്റ്റേഷൻ നിർമ്മാണവുമായി ബന്ധപ്പെട്ട് ആവശ്യമുണ്ടെന്നോ ആവശ്യമുണ്ടായേക്കാമെന്നോ സമൂഹിത സർക്കാരിന് ബോധ്യമായതിനാലും ;

2013ലെ ഭൂമി ഏറ്റെടുക്കലിൽ ന്യായമായ നഷ്ടപരിഹാരത്തിനും സുതാര്യതയും പുനരധിവാസത്തിനും പുനഃസ്ഥാപനത്തിനുമുള്ള അവകാശ ആക്ട് (കേന്ദ്ര ആക്ട് 30/2013) വകുപ്പ് 4 ഉപവകുപ്പ് (1) ലെ വ്യവസ്ഥകൾക്കനുസൃതമായി താഴെ പട്ടികയിൽ പറയുന്ന സ്ഥലത്ത് ഒരു സാമൂഹ്യ പ്രത്യാഘാത വിലയിരുത്തൽ പഠനം നടത്തുന്നതിന് ഈ സ്ഥലമേറ്റെടുപ്പ് നടപടിയുടെ സമൂഹിത സർക്കാരായ ഇടുക്കി ജില്ലാ കളക്ടർ തീരുമാനിച്ചിരിക്കുന്നതിനാലും ;

ഇപ്പോൾ തൻമൂലം ജില്ലാതല സാമൂഹ്യ പ്രത്യാഘാത വിലയിരുത്തൽ പഠന യൂണിറ്റായ കേരള വോളന്ററി ഹെൽത്ത് സർവീസസ് , കോട്ടയം എന്ന സ്ഥാപനത്തെ നിയമം അനുശാസിക്കുന്ന രീതിയിലുള്ള സാമൂഹ്യ പ്രത്യാഘാത വിലയിരുത്തൽ പഠനം നടത്തുന്നതിനും സാമൂഹ്യ പ്രത്യാഘാത നിർവ്വഹണ പദ്ധതി തയ്യാറാക്കുന്നതിനും ചുമതലപ്പെടുത്തിയിരിക്കുന്നു. ഈ പ്രക്രിയ 45 ദിവസത്തിനകം പൂർത്തിയാക്കേണ്ടതാണ്. ഒരു കാരണവശാലും 2 മാസത്തിൽ കൂടുവാൻ പാടുള്ളതല്ല.

ജില്ല : ഇടുക്കി    പട്ടിക    താലൂക്ക് : ഇടുക്കി    വില്ലേജ് : കട്ടപ്പന

(ഏകദേശ വിസ്തീർണ്ണം ചേർത്തിരിക്കുന്നു)

ക്രമ നമ്പർ	സർവ്വെ നമ്പർ	വിവരണം	വിസ്തീർണ്ണം (ഹെക്റ്ററിൽ)
1	142/1-2	പുരയിടം	0.1366
2	142/1-3	പുരയിടം	0.0930
3	147/1-2	പുരയിടം	0.5950
4	148/1-1	പുരയിടം	0.7220
ആകെ വിസ്തീർണ്ണം			1.5466 ഹെക്റ്റർ

(ഒപ്പ്)  
ജില്ലാ കളക്ടർ,  
ഇടുക്കി

